

## PROGRAMA CALMA



### AGENDA 2030 - ODS



### CULTURA 21 ACCIONES - COMPROMISOS

3. CULTURA Y EDUCACIÓN
6. CULTURA, EQUIDAD E INCLUSIÓN SOCIAL
8. CULTURA, INFORMACIÓN Y CONOCIMIENTO

**CAPACIDAD, APRENDIZAJE PERMANENTE,  
ACOMPAÑAMIENTO, HABILIDAD, FORMACIÓN, GESTIÓN,  
EQUIDAD, CUIDADOS, CONFIANZA, IGUALDAD**



## 1. Bogotá y la cultura

Durante los últimos 25 años, Bogotá ha enfrentado tasas preocupantes de violencia de género y la pandemia exacerbó esta situación debido al confinamiento y la crisis económica. Un 80% de la violencia de género es ejercida por hombres y la redistribución del trabajo de cuidado históricamente ha recaído en las mujeres.

El marco normativo de las políticas culturales locales incluye los ODS, las políticas públicas de Cultura Ciudadana y Mujeres y Equidad de Género, así como la Ley 1413 de 2010 y el Plan de Desarrollo Distrital "Bogotá camina segura". Este marco proporciona la base para implementar la Línea Calma y la Escuela Hombres al Cuidado, lideradas por la Secretaría de Cultura de Bogotá.

## 2. Objetivos e implementación del proyecto

### 2.1. Objetivo principal y metas específicas

El objetivo general es prevenir la violencia basada en género, contribuir a la redistribución equitativa de los trabajos de cuidado no remunerados y promover masculinidades corresponsables y no violentas desde un enfoque de cultura ciudadana.

A través de la "Línea Calma" y la escuela "Hombres al Cuidado", se busca transformar las normas sociales y las representaciones culturales relacionadas con la masculinidad hegemónica, abordando narrativas, prácticas y comportamientos arraigados que perpetúan la violencia de género y la desigualdad en la distribución de las responsabilidades de cuidado. Además, se busca fomentar que los hombres se involucren en la lucha por la igualdad de género, la participación equitativa y activa de los hombres en la crianza y el cuidado, el rechazo, la denuncia y el no ejercicio de las violencias reconociendo el valor del cuidado emocional y promoviendo la transformación de relaciones de relaciones desiguales.



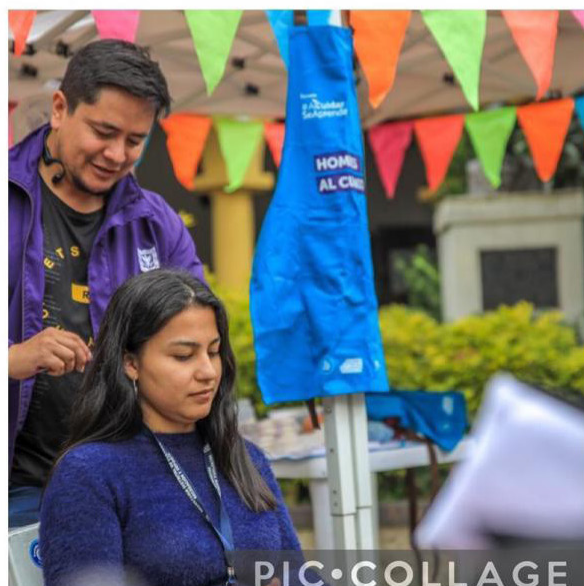


**EL OBJETIVO ES PREVENIR LA VIOLENCIA BASADA EN GÉNERO, CONTRIBUIR A LA REDISTRIBUCIÓN EQUITATIVA DE LOS TRABAJOS DE CUIDADO NO REMUNERADOS Y PROMOVER MASCULINIDADES CORRESPONSABLES Y NO VIOLENTAS.**

## 2.2. Desarrollo del proyecto

La Secretaría de Cultura Recreación y Deporte (SCRD) implementó un programa innovador para promover masculinidades corresponsables y no violentas. Este incluye la "Línea Calma", un servicio de atención psicosocial y emocional dirigido a prevenir las violencias de género, y la estrategia escuela "A cuidar se Aprende: Hombres al Cuidado", que promueve la corresponsabilidad masculina en los trabajos de cuidado. Estas estrategias combinan interacciones individuales y grupales, complementadas con acciones comunicativas centradas en el cambio cultural y comportamental, buscando crear nuevas narrativas sobre los roles de género, la masculinidad y trabajando particularmente con hombres mayores de 18 años que residen en la ciudad de Bogotá.

La "Línea Calma" se lanzó en 2020 como medida piloto por la pandemia con un equipo de ocho profesionales de psicología, para ofrecer orientación psicosocial y contención emocional a los hombres de Bogotá, promoviendo la expresión emocional y la búsqueda de apoyo, desafiando las normas del machismo y las identidades masculinas hegemónicas y heteronormativas. El segundo objetivo se centra en atender a hombres que manifestaran agresiones físicas y psicológicas hacia sus parejas por motivos relacionados con machismo, celos y control y la



entrega herramientas psicoeducativas orientadas a explorar las creencias, narrativas, comportamientos y normas de género que perpetúan las violencias de género. Tras el periodo piloto, se detectó la necesidad de ampliar los horarios de la “Línea Calma”, aumentar la capacidad del equipo y establecer un servicio de orientación jurídica. Posteriormente, continuó con una implementación extensiva.

La SCRD lanzó después “Hombres al Cuidado” con el objetivo es fomentar la reflexión sobre la corresponsabilidad masculina en los trabajos de cuidado en todas sus dimensiones y desafiar las creencias arraigadas sobre la incapacidad de los hombres para el cuidado, invitándolos a desaprender esas normas de masculinidad. La estrategia se diseñó bajo el modelo socioecológico feminista, dirigido a los hombres en tres niveles: individual, comunitario y colectivo. Ofrece formación, reflexión y experiencias prácticas sobre los trabajos de cuidado, como el cuidado de niños, tareas domésticas, apoyo emocional y cuidado del medio ambiente. Se organiza en: pedagógico móvil, pedagógica presencial y la narrativa, en coordinación con el Sistema Distrital del Cuidado (SIDICU), así como con diversos actores públicos, privados, nacionales e internacionales. En otros espacios locales, la Escuela Móvil es un vehículo itinerante que alberga acciones comunicativas y pedagógicas. Se aumentó su cobertura expandiendo sus actividades, incluyendo la implementación de servicios en 18 “Manzanas del Cuidado”, la creación de infraestructuras presenciales en Ciudad Bolívar y Tunjuelito, el diseño de prototipos de juegos no sexistas con el apoyo de Open Society, y en colaboración con el sector privado y universidades de Bogotá.



El programa Calma incluye piezas digitales, audiovisuales y actividades performativas destinadas a promover diálogos con la ciudadanía sobre las acciones del programa. Entre estas, la miniserie “Calma”, que desafía los roles tradicionales de la masculinidad en Bogotá, o la Máster Class “Hombres al Cuidado” ofrece tutoriales breves y didácticos para que los hombres mejoren sus habilidades de cuidado en el hogar. Estos tutoriales abordan temas como la paternidad, labores domésticas y manejo de la ira.

El programa Calma ha establecido colaboraciones significativas con diversas organizaciones internacionales y en 2023 avanzó con apoyo de USAID para el desarrollo de una memoria social y una evaluación de medio término. En 2022, el SIDICU y el programa de transformaciones culturales (del cual Calma forma parte) recibieron el premio de la Open Society Foundations. Localmente, el programa ha recibido el respaldo de entidades públicas como la Secretaría de Integración Social, la Secretaría Distrital de la Mujer y la Red de Bibliotecas Públicas. También destacan los escenarios de articulación con la Cárcel Distrital de Varones y el programa FORJAR de la Secretaría de Integración Social.

**LA LÍNEA CALMA ES UN SERVICIO DE ATENCIÓN PSICOSOCIAL Y EMOCIONAL DIRIGIDO A PREVENIR LAS VIOLENCIAS DE GÉNERO DESDE UNA PERSPECTIVA DE INVOLUCRAMIENTO A HOMBRES.**

## 3. Impactos

### 3.1. Impactos directos

“Calma” ha tenido un impacto significativo en Bogotá y cercanías ya que, al involucrar a los hombres en la prevención de violencias basadas en género, ha generado impactos transversales en diversos aspectos sociales, económicos y culturales, fomentando la igualdad de género.

En cuanto a la cultura y los agentes culturales locales, ha generado un cambio de paradigma al promover narrativas que desafían los roles de género tradicionales, propiciando espacios de diálogo que han permitido replantear las normas culturales que perpetúan la violencia de género.

### 3.2. Evaluación

El Programa Calma implementa un sistema de evaluación mediante encuestas distritales e instrumentos de evaluación pre y post servicios para medir el cambio cultural y comportamental. La “Línea Calma” utiliza encuestas de seguimiento emocional, evaluación de servicio.

Hombres al Cuidado lleva a cabo investigaciones y monitoreos. Se ha encontrado que el cuidado emocional presenta resistencia, pero la participación en la escuela ha generado cambios positivos. También identificaron creencias arraigadas sobre el cuidado y las emociones, pero las pedagogías implementadas recibieron altas calificaciones y los datos muestran un progreso significativo hacia una masculinidad corresponsable.

### 3.3. Factores clave

El programa ha demostrado una comprensión profunda de las dinámicas culturales y comportamentales en el territorio, gracias a estudios rigurosos que han permitido identificar necesidades específicas. Esta base de conocimiento ha facilitado el diseño de intervenciones precisas y efectivas, adaptadas a la realidad local.



La implementación del programa se ha beneficiado significativamente de la colaboración interinstitucional y la participación activa de la comunidad. La coordinación entre diferentes actores gubernamentales y de la sociedad civil ha fortalecido la capacidad de respuesta y la legitimidad del programa, asegurando su sostenibilidad a largo plazo.

Por último, el enfoque del programa en la promoción de una masculinidad corresponsable y no violenta, ha generado resultados tangibles y positivos. Los altos niveles de satisfacción de los usuarios y la creciente disposición de los hombres a desafiar roles de género tradicionales reflejan el impacto transformador del Programa Calma en la ciudad.

### **3.4. Continuidad**

La continuidad del Programa Calma se ha consolidado por medio de distintos mecanismos, siendo incorporado como servicio de transformación Cultural para el Sistema Distrital de Cuidado a través del Decreto 415 de 2023, o la inclusión de la integración de la Línea Calma con la Línea 123 como producto de a Política Pública de Seguridad, Convivencia, Justicia y Construcción de Paz y Reconciliación. Así mismo, desde el nuevo plan de desarrollo de "Bogotá camina segura" se ha reafirmado su compromiso con mantener e programa.

En 2024, se ha identificado la necesidad de fortalecer estas acciones desde tres ejes:

- » La territorialización del programa propone que las acciones del programa respondan a las realidades locales comprendiendo las dinámicas, capacidades y motivaciones de los hombres de la ciudad, asegurando que las acciones sean relevantes, efectivas y que aborden las problemáticas de violencias en contextos específicos.
- » A nivel de expansión de públicos, se busca llegar a más hombres y garantizar su acceso a las estrategias a partir de la diversificación de canales de atención, (WhatsApp) lo que facilitará que más hombres puedan acceder al servicio de línea Calma.
- » Un enfoque transmedia como una de las principales innovaciones del Programa, este enfoque permite llevar los mensajes a diversas plataformas como redes sociales, podcasts y videos, creando una experiencia accesible y continua para los hombres. A través de la producción de contenidos audiovisuales se reforzarán los mensajes clave para la promoción de masculinidades no violentas y corresponsables adaptándose a los formatos más consumidos por las audiencias actuales y generando una conversación constante en la opinión pública.
- » El programa diseñará estrategias de para conectar con diferentes grupos de hombres, considerando sus características y necesidades. De esta manera, se maximiza el impacto del programa. Por ejemplo:
  - “Verso Diverso” un Circuito de freestyle que aborda la prevención de violencias, discriminaciones y desigualdad en las labores del cuidado con hombres vinculados a la cultura del hip hop de la ciudad y el “Torneo de banquitas la 10”<sup>1</sup> que promueve cambios comportamentales frente a las problemáticas de violencias intrafamiliar y contra las mujeres derivada del machismo y una gestión inadecuada de emociones como la frustración y el duelo, y las Violencias colectivas y ritualizadas entre participantes de barras futboleras de Bogotá.

**“HOMBRES AL CUIDADO” BUSCA FOMENTAR LA REFLEXIÓN SOBRE LA CORRESPONSABILIDAD MASCULINA EN LOS CUIDADOS Y DESAFIAR LAS CREENCIAS ARRAIGADAS SOBRE LA INCAPACIDAD DE LOS HOMBRES PARA REALIZAR ESTAS TAREAS, INVITÁNDOLOS A DESAPRENDER ESAS NORMAS DE MASCULINIDAD.**

## 4. Más información

Bogotá fue candidata a la sexta edición del Premio Internacional CGLU – Ciudad de México – Cultura 21 (noviembre 2023 – marzo 2024). El Jurado del Premio elaboró su informe final en junio de 2024 y solicitó que la Comisión de Cultura de CGLU promoviera este proyecto como una de las buenas prácticas de implementación de la Agenda 21 de la Cultura.

Este artículo fue escrito por José Díaz y Estefanía Salas, Contratistas de la Secretaría Distrital de Culture Recreación y Deporte, Bogotá DC, Colombia.

Contacto: [jose.diaz \(at\) scrd.gov.co](mailto:jose.diaz@scrd.gov.co) y [stefhania.salas \(at\) scrd.gov.co](mailto:stefhania.salas@scrd.gov.co)

Sitio web: [www.culturarecreacionydeporte.gov.co/es](http://www.culturarecreacionydeporte.gov.co/es)

<sup>1</sup> Deporte informal de fútbol que se juega en espacios reducidos y entre amigos en los barrios de Colombia