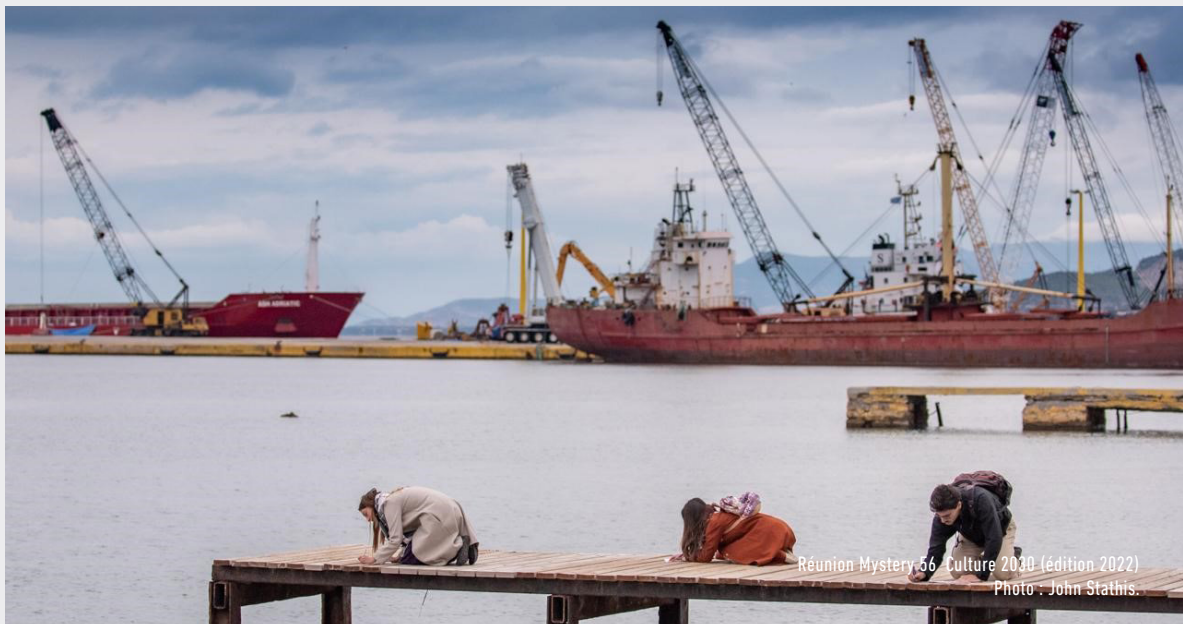


LES MYSTÈRES DE LA TRANSITION 2023



Réunion Mystery 56 / Culture 2020 (édition 2022)
Photo : John Stathis.

AGENDA 2030 - ODD



CULTURE 21: ACTIONS - ENGAGEMENTS

1. DROITS CULTURELS
2. PATRIMOINE, DIVERSITÉ ET CRÉATIVITÉ
4. CULTURE ET ENVIRONNEMENT
5. CULTURE ET ÉCONOMIE
7. CULTURE, PLANIFICATION URBAINE ET ESPACE PUBLIC

ARTS, ESPACE PUBLIC, CRÉATIVITÉ, COMMUNAUTÉ,
PARTICIPATION, INTERNATIONAL, ENVIRONNEMENT,
MIGRATION, STRATÉGIE



1. Elefsina et la culture

2023 ELEUSIS : L'ARRIVÉE D'UN NOTABLE, D'UNE PERSONNE, D'UNE CHOSE OU D'UN ÉVÉNEMENT.

Le tissu urbain comprend des traces exceptionnelles de l'antiquité, des récits contemporains de mouvements de population, de développement industriel et de mouvements syndicaux, mais aussi de désindustrialisation et de chômage. L'importance d'Elefsina en tant que lieu de naissance d'Eschyle, le statut particulier des femmes à travers le temps et la longue durée de vie de la ville, sa place distincte dans les chansons de laïkó (folklore grec) qui parlent du déplacement des personnes migrantes, de l'amour non partagé et du labeur de la classe ouvrière – grâce aux réalisations du légendaire chanteur populaire Stelios Kazantzidis, cet incomparable représentant de la forme – imprègnent cette ville de teintes et de facettes uniques.

S'inspirant de la riche histoire de la ville, 2023 Elefsina constitue un programme artistique, de recherche et d'éducation complet. Les Mystères de la transition s'articulent autour de trois thèmes centraux distincts et interconnectés – les gens et la société, l'environnement, et le travail – qui reflètent les caractéristiques uniques de la ville et les défis contemporains auxquels Elefsina et l'Europe sont confrontées. Grâce au programme artistique, la ville s'éloigne de sa perception publique dominante de ville industrielle défavorisée, pour entrer dans une nouvelle phase en renforçant sa position sur la carte culturelle au niveau régional, national et international. Cet objectif est atteint grâce à des synergies plus larges dans le domaine de la culture contemporaine nationale et internationale, faisant de la ville une destination culturelle florissante, sans aucun doute remarquable pour le visiteur ou la visiteuse.

Comme chaque ville choisie pour être une capitale de la culture, Elefsina semble constituer un champ de recherche, un modèle permettant d'étudier les questions européennes contemporaines en lien avec la société, les personnes et les relations, le travail, l'environnement et le développement durable, dans la mesure où tous ces éléments semblent se connecter, se heurter ou se croiser au sein d'une ville moderne.

LES MYSTÈRES DE LA TRANSITION VISENT À DÉVOILER LA FACE INVISIBLE D'ELEFSINA, MARQUANT UNE NOUVELLE ÈRE POUR LA VILLE ET SA TRANSITION VERS UN NOUVEAU MODÈLE DE DÉVELOPPEMENT, EN METTANT L'ACCENT SUR SES ATOUTS CULTURELS DYNAMIQUES.



2. Objectifs et mise en œuvre du projet

2.1. Objectifs principal et spécifiques

L'objectif principal du programme est de créer un héritage matériel et immatériel fort, de construire une nouvelle identité culturelle pour Elefsina en introduisant de nouvelles institutions – en termes culturels et d'infrastructure – ainsi qu'en renforçant et en développant les institutions existantes.

Les objectifs d'Eleusis 2023, Capitale Européenne de la Culture, sont les suivants :

1. Renforcer le sentiment d'identité, d'appartenance et de communauté des citoyen-ne-s, en les encourageant à "plonger" en tant que société dans leur mémoire collective commune et à la mettre en lumière.
2. Encourager et stimuler le dialogue interdisciplinaire dans les domaines de la culture, de la science, de la technologie et de la société.
3. Promouvoir la ville en tant que centre régional d'éducation culturelle et de créativité par le biais d'activités innovantes, de programmes de résidence, de programmes de formation et d'apprentissage pratique, de plates-formes et de réseaux de connexion avec d'autres villes ayant une dynamique similaire au niveau national et international.
4. Élargir la possibilité d'utiliser les espaces publics de manière attrayante et innovante afin d'inviter toutes les communautés, en intégrant leurs différentes expériences dans une nouvelle manière d'utiliser les espaces publics.
5. Former une conscience écologique collective et renforcer le niveau déjà élevé de sensibilisation à l'environnement.
6. Renforcer et développer les atouts et l'infrastructure culturels de la ville.
7. Créer des institutions et renforcer les collectifs culturels.
8. Contribuer au développement de nouvelles infrastructures – ou au renforcement des infrastructures existantes – qui améliorent la qualité de la vie quotidienne et tirent pleinement parti de la situation avantageuse et du caractère unique de la ville.
9. Développer l'utilisation de l'espace public.



2.2. Développement du projet

Nous avons réuni environ 345 partenaires et organisations – des institutions nationales aux organisations à but non lucratif de la scène indépendante locale, en passant par les ambassades impliquées dans notre programmation. Nous avons diversifié nos partenariats locaux et internationaux, pour atteindre un total de 137 partenaires européens et internationaux (y compris des parties prenantes de plus de 20 pays européens, des États-Unis, de Colombie, du Japon et d'autres pays).

Grâce à ces partenariats significatifs, il est possible de présenter un programme diversifié, profond et engageant qui comprend une pléthore de projets artistiques.

Afin de façonner une capitale culturelle durable, forte et internationale dans la ville d'Elefsina, nous avons lancé des collaborations avec des institutions nationales telles que le Musée national d'art contemporain d'Athènes (EMST), le Musée Benaki et la Cinémathèque grecque, et nous avons développé une stratégie de mise en réseau internationale en mettant l'accent sur la création de partenariats stratégiques avec des réseaux et des organisations européens.

NOUS CONSIDÉRONS LA VILLE COMME UNE SCÈNE, AVEC LA PARTICIPATION ACTIVE DE TOUT SON POTENTIEL HUMAIN. L'ENSEMBLE DU PROGRAMME ARTISTIQUE EST DISTRIBUÉ HORIZONTALEMENT, RÉPARTI DANS TOUTE LA VILLE, AFIN D'ATTEINDRE LES QUARTIERS ET LES LIEUX OÙ SE TROUVENT LES GROUPES DE POPULATION LES PLUS VULNÉRABLES.



3. Impacts

3.1. Impacts directs

La collecte de données et le suivi des progrès de 2023 Eleusis, effectués par l'Université Panteion, constituent une partie essentielle de notre programmation. En outre, des éléments importants pour le suivi de l'activité culturelle de la ville d'Elefsina ont émergé en janvier 2019 grâce à un atelier d'auto-évaluation organisé en collaboration avec CGLU et CAE, ce qui a conduit à la mise à jour de la stratégie culturelle globale à long terme de la ville par le biais de processus participatifs.

3.2. Évaluation

En collaboration avec 2023 Eleusis, l'équipe d'évaluation de l'Université Panteion a créé une base de données multidimensionnelle pour le suivi continu des indicateurs qualitatifs et quantitatifs. La plupart d'entre eux ont été définis en référence aux lignes directrices de la Commission européenne, tandis que d'autres sont basés sur les résultats des évaluations précédentes de l'ECOC.

3.3. Facteurs clefs

Le projet joue un rôle de catalyseur aux niveaux local, national et international pour :

- Garder la jeunesse dans la ville, en établissant un environnement attrayant pour les jeunes ayant un savoir-faire et des idées novatrices.
- Développer le dynamisme, la créativité et la cohésion sociale de la ville, renforcer l'optimisme, le dynamisme et la créativité de ses citoyen-ne-s.

- Changer l'image stéréotypée d'Elefsina en tant que ville industrielle et polluée et établir Elefsina en tant que centre culturel dynamique dans la région.
- Favoriser la compréhension mutuelle, en encourageant Elefsina à devenir un interlocuteur efficace dans le dialogue européen et international.

3.4. Continuité

La ville d'Elefsina change de visage grâce à la mise en place d'infrastructures nécessaires pour accueillir les événements et les actions du programme « Capitale européenne de la culture », dont le point culminant sera l'année 2023.

Ces bâtiments rénovés, sans parler des améliorations apportées à l'infrastructure urbaine, constitueront également un héritage pour la ville, en favorisant le développement durable et en contribuant à l'expansion de l'économie culturelle de la région.

4. Autres informations

Elefsina a été candidate à la cinquième édition du Prix International « CGLU – Ville de Mexico – Culture 21 » (février – juin 2022). En septembre 2022, le jury a publié son rapport final et demandé à la Commission Culture de CGLU de promouvoir ce projet comme exemple de bonne pratique de la mise en œuvre de l'Agenda 21 de la Culture.

Cet article a été rédigé par Angeliki Lampiri, directrice de la formation culturelle | 2023 Eleusis Capitale Européenne de la Culture, Elefsina, Grèce.

Contact : [angeliki.lampiri \(at\) 2023eleusis.eu](mailto:angeliki.lampiri@2023eleusis.eu)

Site web : <https://2023eleusis.eu/?lang=en>
www.elefsina.gr/el