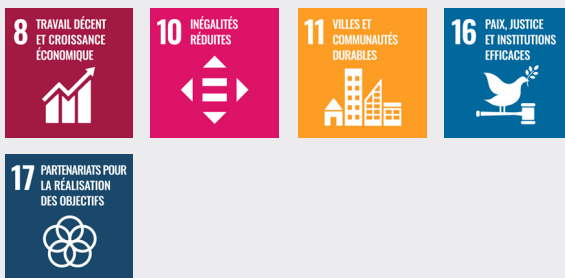


PLAN DE SOUTIEN AUX OPÉRATEURS ET OPÉRATRICES CULTUREL·LE·S DE BRUXELLES



AGENDA 2030 - ODD



CULTURE 21: ACTIONS - ENGAGEMENTS

2. PATRIMOINE, DIVERSITÉ ET CRÉATIVITÉ
5. CULTURE ET ÉCONOMIE
9. GOUVERNANCE DE LA CULTURE

SOUTIEN, ACCOMPAGNEMENT, INSTITUTIONNEL,
EMPLOI, DIVERSITÉ, BOTTOM-UP, ÉCONOMIQUE,
CULTURE, COVID

1. Bruxelles et la culture

Capitale de la Belgique et européenne, Bruxelles est selon l'OIM la deuxième ville la plus cosmopolite du monde. 62% de ses habitant-e-s sont issu-e-s de l'immigration et plus d'une centaine de langues y sont parlées, en plus du français et du néerlandais. C'est une ville mosaïque où 180 000 habitant-e-s vivent ensemble dans la diversité pour une superficie de 32 km². Elle abrite 57 musées, 150 galeries d'art, 21 bibliothèques, 15 théâtres, 8 centres culturels, une dizaine de lieux de concerts, ainsi que des cinémas, des espaces pour la danse et le cirque et des lieux de résidence et de création.

Dès mars 2020, son secteur culturel et artistique est en profonde souffrance. Selon la SABAM, le secteur culturel belge enregistre un recul de 87% des revenus issus d'événements culturels. Les festivals de musique perdent 99% de leurs recettes de billetterie. Selon Brussels Museums, la baisse de fréquentation des musées atteint 58%. À cela s'ajoute l'absence d'un calendrier de perspectives pour le futur, les règles difficiles à suivre pour les opérateur-trice-s, la fatigue psychologique et émotionnelle, le chômage technique et les licenciements.

Le plan de soutien est né de l'impulsion de l'Echevine de la culture et du tourisme, qui a décidé de mettre en place un « New Deal » de la culture. Face à un événement sans précédent et exceptionnel, les villes doivent proposer rapidement des solutions concrètes, rapides et efficaces pour soutenir des secteurs en péril comme le secteur culturel.

Bruxelles décide donc de proposer un soutien financier direct à des porteur-euse-s de projets. Bien que cela ne soit pas une compétence communale, la Ville souhaite apporter une solution immédiate, avec la volonté d'encourager la création de projets et d'événements culturels et de soutenir les artistes locaux.

La politique culturelle de la ville est tournée vers les publics vulnérables afin de réduire les inégalités sociales (programme de médiation, politiques tarifaires, projets participatifs avec les maisons de quartier, écoles, centres sportifs...). Un effort particulier est déployé pour mettre en place une charte égalité femme-homme dans les lieux culturels. Un programme de formations, de coaching et de rencontres sera mis en place pour former les professionnel-le-s de la culture à ces questions.



L'OBJECTIF EST D'APPORTER UNE AIDE FINANCIÈRE DIRECTE, CONCRÈTE ET PEU CONTRAIGNANTE AUX PROFESSIONNEL-LE-S DE LA CULTURE EN S'APPUYANT SUR LES INSTITUTIONS ET LES OPÉRATEURS DU TERRITOIRE.

2. Objectifs et mise en œuvre du projet

2.1. Objectifs principaux et spécifiques

L'objectif du programme est d'apporter une aide financière directe, concrète et peu contraignante aux professionnel-le-s de la culture en s'appuyant sur les institutions et les opérateurs du territoire.

2.2. Développement du projet

Phase 1 : mars 2020 – 137 221€ : soutien aux projets innovants

- Financement d'une plateforme Youtube pour enfants hospitalisés
- Soutien d'animations dans une maison de quartier décentralisée du centre-ville



- Plateforme de live streaming de DJ de Bruxelles et d'Europe
- Soutien d'un festival de jazz
- Plateforme #culturetogether : capsules vidéos dédiées aux acteurs culturels
- « Social distancing » : compilation digitale par un club
- « Support your locals » : plateforme de livestreaming d'artistes bruxellois/belges
- Bruxelles Ma Belle : 7 capsules vidéo de performances dans 7 lieux culturels. Deux axes : mise en avant des lieux et faire travailler un maximum d'acteurs du secteur
- Enregistrement et diffusion de concerts d'orgue dans 5 villes européennes dont Bruxelles.

Phases 2 & 3 : mai 2020 et septembre 2020 – 300 000€ : soutien à l'emploi artistique & technique

Ces phases ont eu lieu durant le début de la pandémie quand l'activité culturelle était quasi nulle. La Ville a demandé à une quinzaine de lieux culturels (musées, théâtres, centres d'art, salles de concert...) de proposer des projets culturels (7 500€ par structure) dans le but de soutenir l'emploi des métiers de la culture.

Le but n'était pas de renforcer les lieux culturels mais bien de soutenir les professionnel-le-s. Pour la phase 2, 22 opérateur-trice-s ont bénéficié du plan d'action pour 22 projets. Pour la phase 3, 15 opérateur-trice-s ont obtenu l'aide pour 18 projets.

Phase 4 : Novembre 2020 - 51 620€ : soutien aux projets innovants

Pour ce nouveau confinement, Bruxelles a soutenu 7 nouveaux projets culturels adaptés au contexte : concerts en lignes, rencontre des habitant-e-s depuis leurs balcons, réalisation d'une fresque pour soutenir et remercier le personnel soignant...

Phase 5 : Juillet & août 2020 : 105 000€ supplémentaires : un été culturel & participatif

Hello Summer est un événement organisé chaque année par la Ville. Au programme durant les 2 mois d'été : concerts, sports, danse, animations pour enfants, spectacles, théâtre, folklore, expositions, sur différents sites de l'espace public. Au total 625 artistes + 21 organisations + 100 jobistes + 20 technicien-ne-s ont pris part à l'événement. Durant 45 jours, 186 rendez-vous dans 37 lieux, avec un budget supplémentaire de 105 000€ pour respecter et mettre en place les mesures sanitaires, et augmenter la programmation.

Phase 6 : janvier 2021 : 65 000€ : soutien au monde de la nuit et aux guides des musées

Phase 7 : janvier 2022: 69 550€ projets innovants

La Ville a souhaité continuer à soutenir des projets innovants tels que le Festival des révolutions arabes par Itinérance asbl, le projet Musique pour tous à l'Atomium, le Festival de poésies urbaines ou encore le Cirque au balcon destiné au jeune public et aux familles.



LE PLAN DE SOUTIEN EST NÉ DE L'IMPULSION DE L'ÉCHEVINE DE LA CULTURE ET DU TOURISME, QUI A DÉCIDÉ DE METTRE EN PLACE UN « NEW DEAL » DE LA CULTURE.

3. Impacts

3.1. Impacts directs

Ce plan d'action a eu un impact positif et a permis d'apporter un soutien financier concret. Plus de 900 professionnel-le-s culturel-le-s ont été rémunéré-e-s, 72 structures culturelles ont participé au plan d'action et 723 000 € l'ont financé. De plus, les porteur.euse.s de projet ont été encouragé.e.s à proposer des projets sortant du cadre habituel de leurs activités. Le dispositif proposé était axé sur le « faire » ici et maintenant. Certaines de ces nouvelles initiatives se sont révélées une vraie plus-value et ont été pérennisées.

3.2. Évaluation

- Les appels à projets ont été envoyé à un nombre limité d'opérateur-trices dont 100% des opérateur-trice-s ont envoyé un projet. Aucun n'a été refusé.
- Les porteur.euse.s de projet ont rendu leurs justificatifs. 95% des pièces justificatives remises relevaient de l'emploi.
- Les structures participantes ont évalué le dispositif selon 3 critères : utilité de l'enveloppe budgétaire (100% OUI) ; contrainte du cadre proposé (100% NON) ; et possibilité de réalisation sans l'aide (86% NON).

3.3. Facteurs clefs

- Plan de soutien par étape adapté à chaque phase : confinement, déconfinement, règles assouplies, ...
- Enveloppes permettant de réaliser les projets sans fonds supplémentaires.
- Dispositif souple : sélection d'opérateur-trice-s (100% des projets sélectionnés), simple présentation de projet et pièces justificatives à la fin du projet
- Pas de restrictions : formats, disciplines artistiques, nombre de projets soutenus par enveloppes et objectifs
- Pas de cibles particulières : pas de publics en particulier.



LA VILLE PRÉVOIT D'ORGANISER PLUS DE PLANS DE SOUTIEN DE CE TYPE EN RÉALISANT DES PROGRAMMES BOTTOM-UP.

3.4. Continuité

La Ville prévoit d'organiser plus de plans de soutien de ce type en réalisant des programmes Bottom Up. L'objectif est de demander l'avis des opérateur·trice·s culturel·le·s sur leurs besoins, envies, problématiques, ... et ainsi éviter les appels à projets publics énergivores, sans garantie de succès, trop cadrés et qui n'adhèrent pas toujours aux besoins du terrain.

4. Plus d'informations

Bruxelles a été candidat à la cinquième édition du « Prix International CGLU – Ville de Mexico – Culture 21 » (février 2022 - juin 2022). En septembre 2022, le jury a publié son rapport final et demandé à la Commission Culture de CGLU de promouvoir ce projet comme exemple de bonne pratique de la mise en œuvre de l'Agenda 21 de la Culture.

Cette fiche a été réalisée par Pauline Duclaud-Lacoste, chargée de projets en politiques culturelles, Service Culture de la Ville de Bruxelles, Belgique

Contact : [Pauline.DuclaudLacoste \(at\) brucity.be](mailto:Pauline.DuclaudLacoste@brucity.be)

Site web : www.bruxelles.be